

NC807C Jelzésfogadóegység

Egyzónás hívásvevő c/w hangjelző

Hálózatitápellátás: Feszültség: 230Va.c. 50/60Hz; Max. áram: 23mA.

Kimenetek: PSU feszültség 12Vd.c. / áram 140mA.

Feszültségmentes relé érintkezők (NO/C/NC) 30Vd.c. @ 1A.

Áramok: Zónaáram 18mA; riasztási áram 23mA.

Tartalékkumulátor: 500mA, újratölthető, 24 óra készenléti idő és 15 perc riasztási idő.

Kijelzés: Piros LED riasztás; Zöld LED állapotjelző (zöld színnel villog, akkumulátoros üzem esetén).

Hangjelző: Riasztáskor aktív, hangerő szabályozható.

Vezérlés: Hívásfogadás gomb (jumper segítségével választható: fogad, törlés, nincs funkció)

IP-besorolás (EN 60529): IP31, ha megfelelően van felszerelve.

Rögzítés: 25 mm-es brit dupla hátsó dobozra szerelhető (süllyesztett vagy felületszerelt).

Méretek: 147 x 87 x 39 mm (szélesség x magasság x mélység).

Súly: 300g

Üzemi hőmérséklet: -50C és +40C között; Maximális relatív páratartalom (RH) 95%,

NC807C Mennyezeti / fali húzókapcsoló

Bemenet: Feszültség: 12Vd.c.; Csatlakozások: Vezetékek: Jel és -Ve.

Húzózsín: 3 méter hosszúságú zsinór, aktiváláskor riasztást generál.

Kijelző: Piros LED, riasztáskor aktív.

IP-besorolás (EN 60529): IP41, ha megfelelően van felszerelve.

NC806CS ajtófény c/w hangjelzővel

Bemenet: Feszültség: 12Vd.c.; Csatlakozások: Jel, -Ve és +Ve.

Kijelző: Kettős ultra fényes piros LED, riasztáskor aktív.

Hangjelző: Riasztáskor aktív.

IP-besorolás (EN 60529): IP41, ha megfelelően van felszerelve.

Szerelés: 25 mm-es brit egyes hátsó dobozra szerelhető.

Méretek: 87 x 87 x 68 mm (szélesség x magasság x mélység).

NC809DBBT Jelzés törlő c/w hangjelzővel

Bemenet: Feszültség: 12Vd.c.; Csatlakozások: Jel, -Ve és +Ve.

Kijelző: Piros LED, riasztás esetén aktív.

Hangjelző: Riasztáskor aktív.

IP-besorolás (EN 60529): IP41, ha megfelelően van felszerelve.

Szerelés: 25 mm-es brit egyszemélyes hátsó dobozra szerelhető.

Méretek: 87 x 87 x 24mm (szélesség x magasság x mélység).

E&OE. Fenntartjuk a jogot, hogy a termék specifikációit saját belátásunk szerint és előzetes értesítés nélkül módosítsuk.

Ezt a dokumentumot a közzététel előtt gondosan ellenőriztük. A gyártó vagy a berendezés forgalmazója azonban nem vállal felelősséget valamely utasítás vagy útmutató félreértelmezéséért, illetve a rendszer egészének megfelelőségéért.

Ezt a berendezést csak megfelelően képzett és műszakilag hozzáértő személy telepítheti és karbantarthatja. Ez a dokumentum az NC951 akadálymentesített WC-riasztórendszer rövid tervezési és telepítési áttekintését tartalmazza, a BS 8300 (az épületek és megközelítések fogatékai élők igényeinek megfelelő kialakítására vonatkozó gyakorlati szabályzat) ajánlásai alapján.

NC951 KITTARTALMA

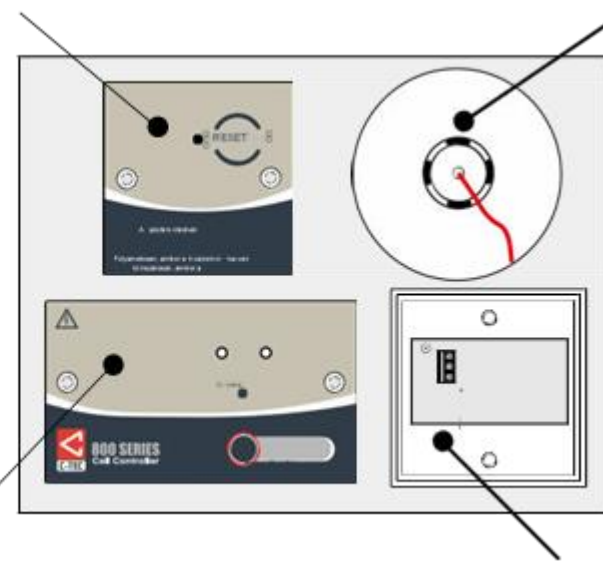
NC809DBBT Akadálymentes WC visszaállítási pont c/w hangjelzés tartalmaz egy "Reset" gombot, Braille-írással szöveggel, piros nyugtató LED-dal és hangjelzéssel.

NC807C Mennyezeti / fali húzókapcsoló
Tartalmaz egy piros nyugtató LED-et, piros húzózsínort és két háromszög alakú húzópántot.



Tartozékcsomag

Tartalmazza a készülék rögzítő csavarjait és a rövidzáró összekötő kapcsot.



NC943B Egyzónás hívásvevő c/w hangjelző
Tartalmaz egy "Hívás elfogadása"/"Visszaállítás" gombot, "Hívás" és "bekapcsolt" LED-eket, 140mA-es tápegységet, tartalék akkumulátort, feszültségmentes relé kimenetet

NC806CS ajtó feletti hang és fényjelző modul



Akkumulátor biztonsági üzemmód engedélyezése/letiltása (PLK2 jumper)

PLK2 jumper (tartozék) engedélyezi vagy letiltja a hívásvezérlő akkumulátoros funkcióját. Ha engedélyezve van (PLK2 jumper ráhelyezve), az akkumulátoros tartalékellátás hálózati hiba esetén körülbelül 24 órán keresztül (készenléti állapot) plusz 15 percig (riasztás futási ideje) biztosítja a rendszer áramellátását. Ezt a hívásvezérlő bekapcsolt állapotban lévő LED-je zöld színű villogással jelzi.

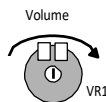


Ha a hálózati tápellátás hosszabb időre megszakad, az akkumulátoros tartalékberendezés automatikusan kikapcsol, hogy megakadályozza az akkumulátorok mélykisülését.

Megjegyzés: A PLK2 jumper gyárilag nincs csatlakoztatva. Ennek célja az akkumulátor élettartamának megőrzése és a hívásvezérlő biztonságának biztosítása a tárolás/szállítás során.

Hangerőszabályzó (VR1 potenciométer)

A VR1 elforgatásával az óramutató járásával megegyező irányba növelheti (vagy az óramutató járásával ellentétesen csökkentheti) a hívásvezérlő hangjelző hangerejét.



Hangjelzők és fényjelzők tesztelése

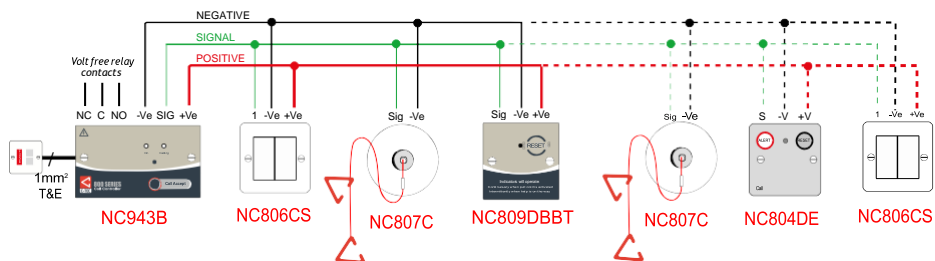
Ha nincs jelzés a rendszerben, a hívásvezérlő "Hívásfogadás" gombjának megnyomásával, a PLK1 kapcsoló Reset (b) állásban történő megnyomásával a rendszer összes hangjelzője és LED-je (a mennyezeti/fali húzókapcsoló LED-jének kivételével) bekapcsol. A gomb felengedésekor a LED-ek és a hangjelzők kikapcsolnak. Ugyanez a teszt elvégezhető a visszaállítási pont "RESET" gombjának megnyomásával is.

A RENDSZER BŐVÍTÉSE OPCIONÁLIS SEGÉLYHÍVÁSI PONTTAL

Az NC943B hívásvezérlőhöz legfeljebb három további 800-as sorozatú eszköz (bármilyen eszközekeverék) kapcsolható. Egy tipikus kibővített rendszer az alábbi 4. ábrán látható. Ha szeretné háromnál több további eszközt szeretne csatlakoztatni, fontolja meg egy NC941 egyzónás hívásvezérlő használatát, amelyet nagyobb hívórendszerek táplálására terveztek.

Szükség esetén a hívásvezérlő használható sürgősebb szintű hívás generálására. Az egyik kompatibilis eszköz az NC804DE segélyhívó pont (az alábbi képen látható). Ezt az eszközt általában arra használják, hogy a hívást fogadó személy további segítséget kérhessen. Amikor egy segélyhívás beindul, minden aktív vagy elfogadott riasztási hívás felülírásra kerül. A hívásvezérlő piros "Hívás" LED-je villogni fog, a hangjelző (és a relé), valamint az ajtó feletti lámpa is pulzálni fog.

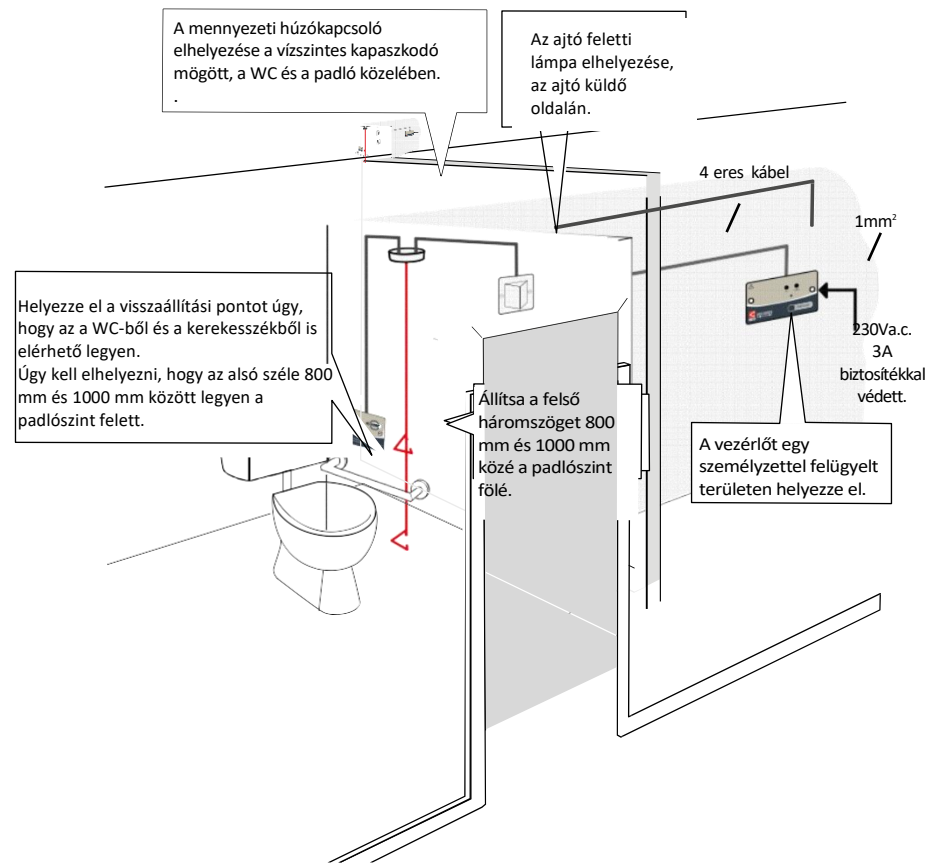
4. ábra : példa az NC951 rendszer kibővítésére



AKADÁLYMENTES WC-RIASZTÓRENDSZER TERVEZÉSE

Az alábbi 2. ábra egy tipikus "praktikus" sarok-WC elrendezést mutat egy akadálymentes WC-vészjelző, a BS 8300 és az Építési Szabályzat M. részének jóváhagyott dokumentuma ajánlásai alapján. A rendszer tervezése és telepítése előtt mindig olvassa el e dokumentumok teljes változatát. A bekötés részleteit lásd az 1. ábrán (2. oldal).

2. ábra : Tipikus akadálymentes WC riasztórendszer egy sarok WC-hez



AZ AKADÁLYMENTES WC RIASZTÓRENDSZER TELEPÍTÉSE



A CSATLAKOZTATÁS ELŐTT MINDIG GYŐZŐDJÖN MEG ARRÓL, HOGY A HÁLÓZATI TÁPELLÁTÁS LEVÁLASZTVA VAN.

A bekötés részleteit lásd az 1. ábrán (2. oldal).

Hálózati vezeték

Minden hálózati vezetékvezést az IEE Wiring Regs. (BS 7671) aktuális kiadásának és/vagy más nemzeti vezetékvezési szabályoknak megfelelően kell elvégezni.

Az NC943B hívásvezérlő modul hálózati tápellátására vonatkozó általános követelmény a rögzített vezetékvezés, legalább 1 mm² -es háromvezetékes kábellel. Ezt egy 3A biztosítékkal ellátott, leválasztó kapcsolású, megfelelően megjelölt és illetéktelen működtetéstől védett vezetékről kell táplálni.

A fázis és a nulla vezeték a hívásvezérlő L és N csatlakozójához kell csatlakoztatni. Műanyag hátlapi doboz használata esetén a földelést a CONN2 csatlakozóblokk földelőcsatlakozójához kell csatlakoztatni. Fém hátlapi doboz használata esetén a földelési csatlakozást a hátlapi doboz földelési pontjához kell csatlakoztatni.

Gyengeáramú vezeték (ELV)

Mindig különítse el az adat (ELV)-vezetéseket a hálózati vezetésektől.

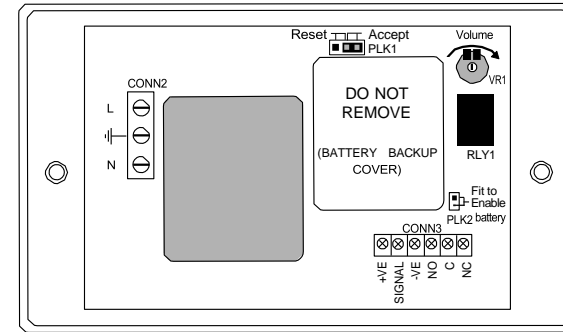
A négyeres, sodrott vagy védelmi vezeték ideális az ELV kábelezéshez. A mennyezeti/fali húzókapcsolón kívül minden egységhez pozitív, negatív, és adatvezeték szükséges.

Megjegyzés: A visszajelző lámpa, a mennyezeti/fali húzókapcsoló és a visszaállító "reset" modul sorrendje megváltoztatható az adott alkalmazásnak megfelelően és/vagy a vezetékvezési út csökkentése érdekében.

Amennyiben nem süllyesztve szeretné az egységeket rögzíteni, minden modulhoz (kivéve a húzókapcsolót) 25 mm mély hátsó dobozra van szükség. Szerelés előtt vizsgálja meg az összes szerelési felület állapotát és kialakítását, és használjon megfelelő csavaros rögzítéseket.

VÁLASZTHATÓ MŰKÖDÉSI MÓDOK

3. ábra : Az NC943B hívásvezérlő PCB oldali nézete



'Call Accept' gomb működése

A PLK1 jumper lehetővé teszi a, hogy a hívásvezérlő "Hívás elfogadása" gombja riasztásjelzés esetén a következőképpen legyen beállítható:

(a) Hívás fogadás

Ebben a gyári helyzetben a "Hívás elfogadása" gomb megnyomásával lassan pulzáló jelzést küld az ajtó feletti indikátor a visszaállítási egység felé. Minden hangjelző és LED aktív marad, amíg a visszaállítási egység 'RESET' gombját meg nem nyomja.



(b) Rendszer törlés

Ebben a helyzetben a "Hívás elfogadása" gomb megnyomásával a riasztás megszűnik, és a rendszer visszatér a normál állapotba.



(c) Nincs hatása

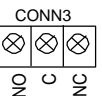
Ha nincs a jumper felhelyezve, a "Hívás elfogadása" gomb megnyomásának nincs hatása.



Megjegyzés: Javasoljuk, hogy a hívásvezérlő gombját a "Hívás elfogadása" üzemmódra állítsa be, ami a gyári beállítás. A "visszaállítás" és a "nincs hatás" műveletek nem tartoznak a BS 8300 szabvány hatálya alá, ezért nem ajánlott a következő esetekben használni őket akadálymentesített WC-riasztó berendezésekben. A felelős személy(ek) jóváhagyásával azonban alkalmasak lehetnek más alkalmazásokban történő használatra.

Feszültségmentes relé kimenet (RLY1)

A hívásvezérlő tartalmaz egy beépített feszültségmentes relét, 30V egyenfeszültségű @ 1A névleges érintkezőkkel. Ez a relé használható opcionális, külső tápellátású eszközök, például hangjelzők, fényjelzők vagy a hálózati vezérlő relék extra kisfeszültségű tekercsei kapcsolására.



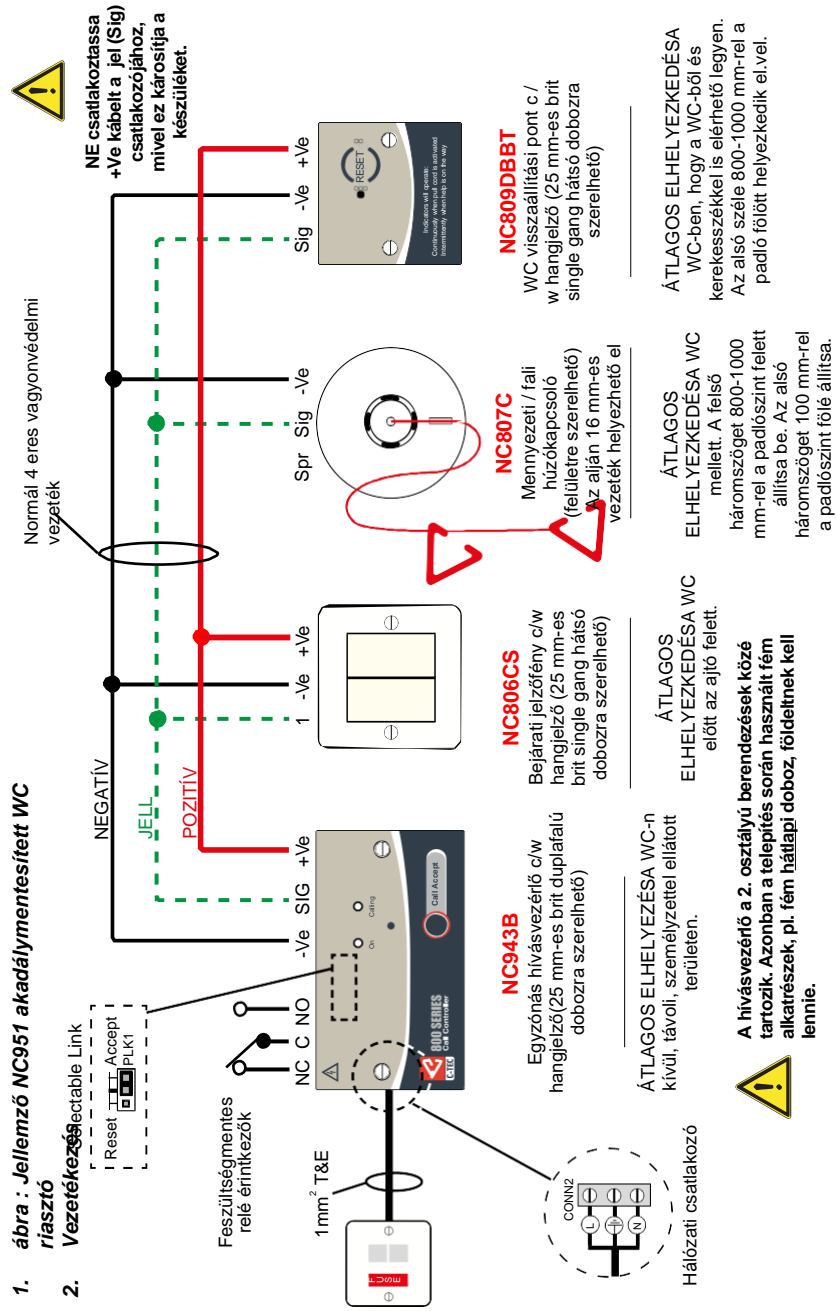
Ha nincs hívás a rendszerben, a normál esetben zárt érintkező van bekapcsolva. Ha riasztási jelzés van folyamatban, a relé kapcsol, és a normál esetben nyitott érintkező zártra vált.

GYORS TELEPÍTÉSI ÚTMUTATÓ

Az alábbi 1. ábra összefoglalja a dokumentumban szereplő legfontosabb információkat. Tapasztalt telepítők számára ez minden, amire szükségük lehet az induláshoz. Az NC951 alkatrészeit tiszteletes sorrendben lehet bekötni. Ha kétségei vannak, vagy ha először használja ezt a berendezést, olvassa el a teljes dokumentumot.

1. ábra : Jellemző NC951 akadálymentesített WC riasztó

2. Vezetékező Acceptable Link



ÁLTALÁNOS MŰKÖDTETÉS

Az NC951 alapértelmezett működése az alábbi ábrákon látható.

Riasztási hívás leadása WC belső oldala



WC külső oldala



Megjegyzés: A hívásvevő beépített reléje riasztási híváskor aktíválódik. Riasztási hívás fogadása és a rendszer visszaállítása WC külső oldala



Megjegyzés: A riasztási hívás fogadása gomb a készüléken belül egy jumperrel letiltható, hogy a riasztást csak a helyszínről lehessen törölni.

A részleteket lásd a "Mérnök által választható funkciók" szakaszban.

WC belső oldal

